

ΣΠΥΡΟΣ ΜΙΧΟΠΟΥΛΟΣ
Ἐπόπτης Πρωτοβαθμίου Ἐκπαίδευσεως

ΤΑ ΔΙΑΛΕΛΥΜΕΝΑ ΟΡΘΟΔΟΞΑ ΜΟΝΑΣΤΗΡΙΑ
ΤΗΣ ΣΤΥΜΦΑΛΙΑΣ
ΚΑΙ Η ΦΡΑΓΚΙΚΗ ΜΟΝΗ ΤΟΥ ΖΑΡΑΚΑ



ΠΡΑΚΤΙΚΑ
2^{ου} ΣΥΝΕΔΡΙΟΥ ΚΟΡΙΝΘΙΑΚΩΝ ΣΠΟΥΔΩΝ
ΙΣΤΟΡΙΚΑ ΚΟΡΙΝΘΙΑΚΑ ΜΟΝΑΣΤΗΡΙΑ

ΚΟΡΙΝΘΟΣ 7-9 ΟΚΤΩΒΡΙΟΥ 2011
ΥΠΟ ΤΗΝ ΑΙΓΙΔΑ ΤΟΥ ΔΗΜΟΥ ΚΟΡΙΝΘΙΩΝ

ΚΟΡΙΝΘΟΣ 2014

ΑΝΑΤΥΠΟΝ

ΣΠΥΡΟΣ ΜΙΧΟΠΟΥΛΟΣ

Ἐπόπτης Πρωτοβαθμίου Ἐκπαιδεύσεως

ΤΑ ΔΙΑΛΕΛΥΜΕΝΑ ΟΡΘΟΔΟΞΑ ΜΟΝΑΣΤΗΡΙΑ ΤΗΣ ΣΤΥΜΦΑΛΙΑΣ ΚΑΙ Η ΦΡΑΓΚΙΚΗ ΜΟΝΗ ΤΟΥ ΖΑΡΑΚΑ

Εἰσαγωγή

Ὅπως εἶναι γνωστό, ὁ ἀναχωρητισμός καὶ κατ' ἐπέκταση ὁ ἀσκητικὸς καὶ μοναστικὸς βίος κατέστη εὐεπίφορος καὶ ἄνθισε στὴ χώρα μας ἤδη ἀπὸ τὴν ἔναρξιν τῆς βυζαντινῆς περιόδου.

Παρὰ τὸ ὅτι, στὴ μακρὰ περίοδο τῆς τουρκοκρατίας ποὺ ἀκολούθησε, ὁ ὀρθόδοξος μοναστηριακὸς βίος σημαδεύτηκε ἀπὸ τὴν Ὀθωμανικὴ παρουσία, ἐξακολουθεῖ ἐντούτοις νὰ ἀκμάζει καὶ νὰ συμβάλλει καθοριστικὰ στὴ στήριξη καὶ τὴ διατήρηση τῆς Ὀρθοδοξίας. Ἐτσι τὴν περίοδο ἐκείνη τὰ μοναστήρια ἀποτελοῦσαν πνευματικὸ φάρο τοῦ ὑπόδουλου λαοῦ μας καὶ ἐν πολλοῖς ἀσφαλὲς καταφύγιον τῶν κατατρεγμένων ραγιάδων.

Οἱ «μοναστικὲς πολιτεῖες» δηλαδὴ τὰ μεγάλα μοναστηριακὰ συγκροτήματα, ὅπως γιὰ παράδειγμα αὐτὰ στὸν Ἄθω, τὸ γνωστὸ Ἅγιον Ὄρος, καὶ στὰ Μετέωρα, ἀλλὰ καὶ τὰ μικρὰ καὶ ἀπλὰ μοναστήρια, δημιουργήθηκαν κατὰ κανόνα στὶς ὄρεινές περιοχὲς τῆς πατρίδας μας, πολλὰ δὲ ἐξ αὐτῶν ἀκμάζουν καὶ στὴ σημερινὴ ἐποχὴ.

Ὅπως ἦταν ἐπόμενο τὰ ἴδια συνέβησαν καὶ στὴ δική μας περιοχὴ, ἀφοῦ τὸ σύνολο σχεδὸν τῶν μοναστηριῶν τῆς, ποὺ δὲν εἶναι καὶ λίγα, βρῖσκονται στὶς ὄρεινές περιοχὲς τῆς Κορινθίας. Στὶς περιοχὲς αὐτὲς συγκαταλέγεται καὶ ἡ ἰδιαίτερη πατρίδα μου ἡ Στυμφαλία ὅπου καὶ ὑπάρχουν τὰ ἑρεῖπια τῆς μονῆς τῶν Ἁγίων Θεοδώρων στὸ Ψάρι, τῆς Ἁγίας Τριάδος στὰ Κιόνια, καὶ στὴν ἴδια περιοχὴ ὑπάρχουν καὶ τὰ ἑρεῖπια τῆς Φράγκικης Μονῆς τοῦ

καθολικοῦ μοναχικοῦ Τάγματος τῶν Κεστερνιακῶν. Μιά ἀκόμα ὀρθόδοξη μονή ἴσως νά ὑπῆρχε καί στήν περιοχὴ τῆς Δρίζας στή Στυμφαλία, σέ μιὰ τοποθεσία πού οἱ ντόπιοι λέμε μοναστηράκι.

Στὸ σημεῖο αὐτὸ ὀφείλω νά εἰπῶ ὅτι δὲν εἶμαι εἰδικὸς γιὰ νά ἀσχοληθῶ μὲ ἐκκλησιαστικῆς θεματογραφίας μελέτες, ὅμως στή συγκεκριμένη περίπτωση μὲ ὄθησε νά ἀσχοληθῶ μὲ τὸ ἱστορικὸ μέρος αὐτῶν τῶν μοναστηριῶν τὸ γενικότερο ἐνδιαφέρον μου γιὰ τὴν ἱστορία τοῦ τόπου τῆς καταγωγῆς μου. Ἴσως πρέπει ἀκόμη νά εἰπῶ ὅτι γιὰ τὴ μελέτη μου αὐτὴ ἔτρεφε τὴν ἐλπίδα πὼς θὰ ὑπάρξουν ἐπαρκεῖς ἱστορικὲς μαρτυρίες, ἀλλὰ γιὰ τὰ μοναστήρια αὐτὰ ὑπάρχουν ἐλάχιστες τὶς ὁποῖες ὅμως συμπληρῶνουν οἱ τοπικὲς παραδόσεις καὶ νεότερα κείμενα. Ἀντιθέτως ἡ Φράγκικη μονή (ἀββαεῖο τοῦ Ζαρακᾶ ὅπως λέγεται ἀπὸ τοὺς καθολικοὺς), ἀναφέρεται σὲ πλῆθος ἱστορικῶν πηγῶν.

Ἡ μονὴ Ἁγίων Θεοδώρων Στυμφαλίας

Καιρὸς ὅμως νά «μυθῶμε» στὰ μοναστήρια, ἀρχῆς γενομένης ἀπὸ τὴν Ἱερὰ Μονὴ Ἁγίων Θεοδώρων στὸ χωριὸ Ψάρι τῆς Στυμφαλίας.

Ἡ μονὴ αὐτὴ ὅπως βλέπουμε καὶ στὸ χάρτη (εἰκ. 1) βρῖσκεται σὲ ἀπόσταση τριῶν περίπου χιλιομέτρων νοτιοανατολικά τοῦ χωριοῦ στὴ θέση «Πουρνάρια» ὅπου καὶ ὑπάρχουν καὶ ἐρεῖπειά της.¹

Κατὰ τὴν ἄποψη βυζαντινολόγων ἐπιστημόνων ἡ μονὴ αὐτὴ εἶναι μεσοβυζαντινῶν χρόνων², ὅμως ἡ πρώτη ἐπίσημη ἀναφορὰ τῆς ὑπάρξεώς της σημειώνεται σὲ ἔγγραφο τοῦ προσωρινοῦ Διοικητῆ Κορινθίας πρὸς τὸν Κυβερνήτη Καποδίστρια στὸν ὁποῖο καὶ ὑποβάλλει ἀντίγραφο τοῦ πρακτικοῦ τῆς γενικῆς συνελεύσεως τῶν δημογερόντων Κορινθίας ἡ ὁποία ἐγίνε ἐκεῖ στὶς 17 Ἀπριλίου τοῦ 1829. Ὅπως χαρακτηριστικὰ σημειώνει, ἡ συνέλευσις ἐγίνε «κατὰ τὸ ἐρεῖπιον τῆς μονῆς τῶν Ἁγίων Θεοδώρων»³ καὶ στὸν κατάλογο πὸν ἐπισυνάπτει καταγράφονται πολλὰ ὀνόματα ἐκλεκτόρων ἀπὸ τὰ χωριά Στυμφαλίας καὶ Φενεοῦ, ἀλλὰ ἡ ὑποβολὴ τοῦ πρακτικοῦ στὸν Καποδίστρια ἐγίνε στὶς 27-4-1829, δηλαδὴ δέκα ἡμέρες μετὰ τὴ συνέλευση.

1. Ἀλεξοπούλου Ἀναστ. *Τὸ Ψάρι Κορινθίας (τὸ χωριὸ μου)* (Ἀθῆνα 1993). Σχεδιάγραμμα περιοχῆς Ψαρίου, σελ. 68.

2. Λαμπροπούλου Ἄννας. *Ὁ Ἀσκητισμὸς στὴν Πελοπόννησο κατὰ τὴ μέση βυζαντινὴ περίοδο (1994)*, σελ. 23.

3. Γ.Α.Κ. Γενικὴ Γραμματεία ἀρ. Φακ. 196 (27-4-1829). Μπουγιούκου Τάκη. *Ἡ Φενεὸς ἀνὰ τοὺς αἰῶνες*. Τόμ. Β', σελ. 128-129.



Είκ. 2



Είκ. 3



Είκ. 4

Πότε ακριβώς χτίστηκε ή μονή αυτή, για πόσα χρόνια βρισκόταν σε άκμή και πότε άρχισε να έρημοῦται δέν τὸ γνωρίζουμε. Ἐκεῖνο πού μόνο γνωρίζουμε εἶναι ὅτι τὸ 1829 ἦταν διαλελυμένη και ἔκειτο ἤδη εἰς ἐρείπια. Στὸ χῶρο τοῦ παλαιοῦ ναοῦ και πλάι σὲ μιὰ πελώρια βελανιδιά ὑπάρχει σήμερα τὸ νεώτερο ἐκκλησάκι τῶν Ἁγίων Θεοδώρων. (εἰκ. 2). Στὴν ἐπόμενη εἰκόνα βλέπουμε τὸ ἐκκλησάκι ἀπὸ τὴν πλευρὰ τοῦ ἱεροῦ (εἰκ. 3) και στὴν ἀμέσως ἐπόμενη (εἰκ. 4) διακρίνονται πλάι στὸ ἐκκλησάκι ἐρείπια τῆς παλαιᾶς μονῆς. Οἱ τρεῖς αὐτὲς φωτογραφίες μᾶς δείχνουν τὸ πῶς εἶναι σήμερα ὁ τόπος τοῦ μοναστηριοῦ. Στὸ ἐκκλησάκι τελοῦνται λειτουργίες τὴν ἡμέρα τῆς ἐορτῆς τῶν Ἁγίων Θεοδώρων και τὴν Δευτέρα τοῦ Πάσχα ὅπου οἱ κάτοικοι τοῦ χωριοῦ συρρέουν ἐκεῖ για νὰ τὸ ἐορτάσουν.

Ὅσο για τὰ χρυσᾶ Κωνσταντινάτα (εἰκ. 5) πού ὑπῆρξαν και ὅπως λέγεται ὑπάρχουν ἀκόμα ἐκεῖ και ἔχουν κινήσει τὸ ἐνδιαφέρον τῶν



Εἰκ. 5



Εἰκ. 6



Εἰκ. 7

ἀρχαιοκαπήλων, φανερώνουν τὴν οἰκονομικὴ ἀνθησι καὶ τὴν εὐημερία τοῦ μοναστηριοῦ.

Νὰ εἰποῦμε ἀκόμα ὅτι στὴ μονὴ τῶν Ἁγίων Θεοδώρων ἀνήκει καὶ ἓνα ἄλλο ἐκκλησάκι τοῦ Ἁγίου Θεοδώρου τοῦ Στρατηλάτη⁷ ποὺ βρίσκεται σὲ βουνὸ ποὺ ὑψώνεται σὲ μικρὴ ἀπόσταση βόρεια τοῦ χωριοῦ. Εἶναι χτισμένο στὴ ρίζα ἐνὸς ἀπότομου βράχου μὲ πολλὰ ζωνάρια ποὺ φέρει τὸ τοπωνύμιο Κουτσουμπέλα καὶ ποὺ μόλις φαίνεται σὰν λευκὴ κουκίδα στὴ φωτογραφία, (εἰκ. 6) ἐνῶ στὴν ἐπόμενη φαίνεται ἀπὸ κοντὰ τὸ ἐκκλησάκι φωλιασμένο στὴ ρίζα πελώριου βράχου (εἰκ. 7).

Δεξιὰ καὶ ἀριστερὰ τοῦ ἐκκλησιδίου ὑπάρχουν δύο πελώριες σπηλιές, στὶς ὁποῖες ὅπως ἀναφέρει ἡ παράδοση κατέφευγαν οἱ κάτοικοι τῶν χωριῶν

7. Γαλάνη Κ. *Ἡ Στυμφαλία* ὁ.π. σελ. 69.

Ψάρι και Καλλιάνι για να γλυτώσουν από τις επιδρομές των Τούρκων. Ο Φωτάκος στα απομνημονεύματά του⁸ μᾶς πληροφορεῖ ὅτι ἐκεῖ ἔφθασε καὶ ὁ Ἰμβραήμ, οἱ στρατιῶτες τοῦ ὁποίου μὲ τὴν προτροπὴ τοῦ προσπαθοῦσαν ἐπὶ τρεῖς ἡμέρες νὰ ἀναρριχηθοῦν στὶς σπηλιές, ἀλλὰ οἱ κάτοικοι ἀντιστάθηκαν σθεναρὰ καὶ ἀνάγκασαν τὸν Ἰβραήμ νὰ τὰ μαζέψει καὶ νὰ φύγει ἄπρακτος. Νὰ σημειώσουμε ἐδῶ ὅτι πολὺ κοντὰ στὸ χῶρο τῶν ἐπιχειρήσεων τοῦ Ἰμπραήμ, μιὰ τοποθεσία τῆς περιοχῆς τοῦ γειτονικοῦ μὲ τὸ Ψάρι χωριὸ Ἀσπρόκαμπος φέρει μέχρι σήμερα τὸ τοπωνύμιο «τοῦ Μπραϊμη τὸ κιβούρι» (τάφος, μνήμα). Στὸ ἐκκληράκι αὐτὸ μεταβαίνουν καὶ τὸ γιορτάζουν οἱ Στυμφάλιοι τῆ Δευτέρα τοῦ Πάσχα.

Γιὰ τὴ διαλελυμένη μονὴ τῶν Ἁγίων Θεοδώρων στὸ Ψάρι Στυμφαλίας, κάνει λόγο στὸ βιβλίο του «Ἱστορία τῆς Ἀποστολικῆς Ἐκκλησίας τῆς Κορίνθου»⁹ ὁ καταγόμενος ἀπὸ τὴν Ἀρχαία Φενεό (Καλύβια) μακαριστὸς Ἀρχιεπίσκοπος Θνατείρων καὶ Μεγάλης Βρετανίας Μεθόδιος Φούγιας.

Στὸ βιβλίο του αὐτὸ ὁ Μεθόδιος παραθέτει ἰδιαίτερο κεφάλαιο μὲ τὸν τίτλο «Διαλελυμένοι Μοναὶ» στὸ ὁποῖο καταγράφει ἑννέα διαλελυμένα μοναστήρια τῆς Κορινθίας, μεταξὺ τῶν ὁποίων καὶ αὐτὰ τῆς Στυμφαλίας.

Γιὰ τὸ μοναστήρι τῶν Ἁγίων Θεοδώρων καὶ τὸ ὁμώνυμο ἐξωκκλησι τοῦ στὸ βιβλίο του «Τὸ Ψάρι Κορινθίας» (τὸ χωριὸ μου) κάνει λόγο καὶ ὁ νομικὸς Ἀναστάσιος Ἀλεξόπουλος.¹⁰

Ἡ μονὴ Ἁγίας Τριάδος Κιονίων

Νὰ πᾶμε τώρα στὸ δεῦτερο διαλελυμένο μοναστήρι τῆς Στυμφαλίας τὸ «τῆς Ἁγίας Τριάδος Κιονίων» ὅπως ἀναφέρεται. Ὁ Μεθόδιος στὸ βιβλίο του ποὺ προαναφέραμε γράφει ἐπιγραμματικὰ γιὰ τὸ μοναστήρι αὐτό: «*Τῆς Μονῆς τῆς Ἁγίας Τριάδος Κιονίων μόνον τὸ ὄνομα πληροφοροῦμεθα, ὁμοίως δὲ ὅτι αὕτη εὕρισκετο πλησίον τῆς Πολίχνης Κιόνια*»¹¹, καὶ παραπέμπει μὲ ὑποσημείωση σὲ βιβλίο τοῦ Ἄγγλου περιηγητῆ William Gell (Ἰοδιοπορικὸ στὸ Μοριά). «*Itinerary of the Morea*».

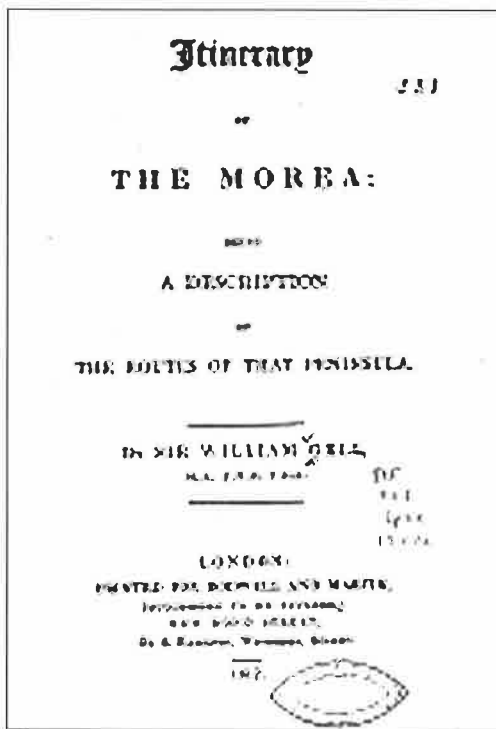
Ἀναζήτησα τὸ βιβλίο στὴν Ἐθνικὴ Βιβλιοθήκη (στὴν εἰκ. 8, τὸ

8. Φωτάκου, *Απομνημονεύματα περὶ τῆς Ἑλληνικῆς Ἐπαναστάσεως*, τ. Δ' σελ. 651.

9. Ἀρχιεπίσκοπος Μεθόδιος Φούγιας, *Ἱστορία τῆς Ἀποστολικῆς Ἐκκλησίας τῆς Κορίνθου*. (Ἀθήνα 1997) σελ. 342-343.

10. Ἀλεξόπουλος Ἄν. *Τὸ Ψάρι*, ὅ.π. σελ. 79.

11. Ἀρχιεπίσκοπος Μεθόδιος Φούγιας, ὅ.π. σελ. 346 καὶ Σπ. Κοκκίνης. *Τὰ μοναστήρια τῆς Ἑλλάδος*, σελ. 116.



Εἰκ. 8

ἐξώφυλλο) ἀπὸ τὸ ὁποῖο πληροφρορήθηκα ὅτι ὁ Gell ἦλθε στὴν Πελοπόννησο τὸ 1817 καὶ τὸν ἴδιο χρόνο πέρασε καὶ ἀπὸ τῆ Στυμφαλίας. Στὴ σελίδα 150 αὐτοῦ τοῦ βιβλίου διαβάζουμε σὲ Ἑλληνικὴ μετάφραση τὰ ἐξῆς: «Ὁ δρόμος πρὸς τὴ λίμνη Στυμφαλίας τοῦ Ζαρακά καὶ τὰ Κιόνια στρίβει δεξιὰ. Πλαί στὸ δρόμο πού ὀριοθετεῖ τὴν πεδιάδα βόρεια, ὑπάρχει στὴ ρίζα τοῦ βουνοῦ μιὰ ὁμορφὴ πηγὴ μὲ πολλὰ νερά. Ἀνηφορίζουμε πρὸς τὰ Κιόνια, στρίβουμε πάλι δεξιὰ καὶ φθάνουμε στὸ Μοναστήρι τῆς Ἁγίας Τριάδας. Ἀπὸ τὸ μοναστήρι καὶ ἐπάνω ἀκολουθεῖ μιὰ πολὺ δύσκολη, ἀπότομη καὶ κακο-

τράχαλη ἀνηφόρα ἀνάμεσα σ' ἓνα θαμνῶδες λαγκάδι πού τὸ σκιαζοῦν πελώριοι βράχοι. Περνάμε ἀπὸ τὸ λαγκάδι καὶ φθάνουμε σὲ μιὰ βουνοκορυφὴ ἀπὸ ὅπου βλέπουμε ἀριστερὰ τὴ λίμνη»¹². Αὐτὰ γράφει ὁ Gell καί, ἐκτὸς ἀπὸ τὴν τοπικὴ παράδοση, εἶναι ἡ μόνη ἔγκυρη μαρτυρία πού ὑπάρχει γιὰ τὸ μοναστήρι τῆς Ἁγίας Τριάδας. Ἡ «Πολίχνη» Κιόνια, πού ἀναφέρει ὁ Μεθόδιος δὲν εἶναι παρὰ ἓνας ἀπὸ τοὺς τρεῖς οἰκισμούς, Κιόνια, Δρίζα καὶ Μάτσιζα πού πρὶν ἀπὸ τὸν «Καποδίστρια» καὶ τὸν «Καλλικράτη» ἀποτελοῦσαν τὴν Κοινότητα Στυμφαλίας. Σήμερα ὁ μικρὸς αὐτὸς πλὴν γραφικώτατος οἰκισμὸς, ἔχει ἐγκαταλειφθεῖ ἀπὸ τοὺς λίγους κατοίκους του οἱ ὁποῖοι ἔχτισαν τὰ καινούργια σπίτια τους σὲ ἐπίπεδο χῶρο κατὰ μῆκος τοῦ δρόμου πού ὀδηγεῖ ἀπὸ τὸ Φράγκικο μοναστήρι στὰ Κιόνια. Στὸ χῶρο πού ἦταν χτισμένο τὸ μοναστήρι τῆς Ἁγίας Τριάδος ὑπῆρχε καὶ κοιμητήριό τὸ ὁποῖο, μετὰ τὴ διάλυση τῆς μονῆς, χρησιμοποιήθηκε γιὰ κάποια χρόνια

12. William Gell, *Itinerary of the Morea* (Lonton 1827) σελ. 150.



Εικ. 9

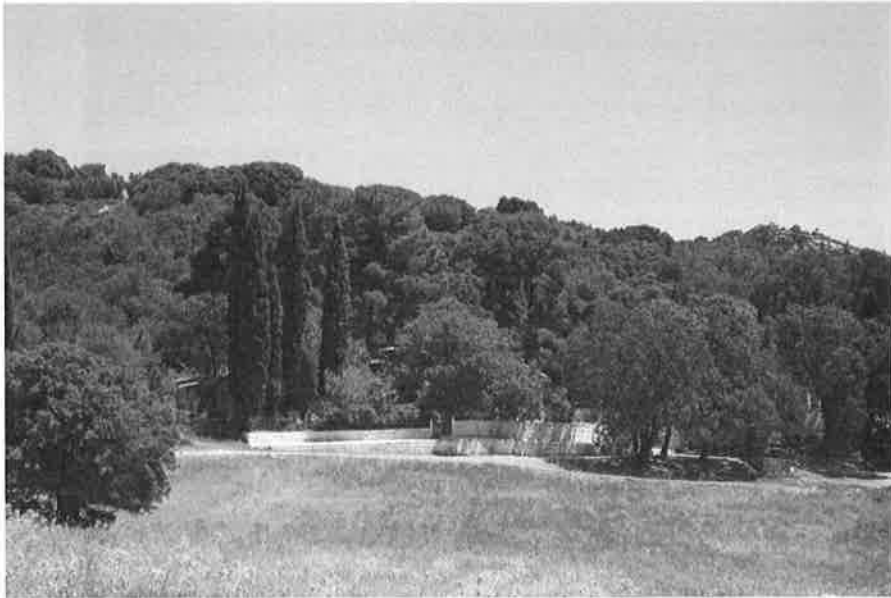
ώς νεκροταφείο του χωριού. Σήμερα στο χώρο αυτό υπάρχουν εγκαταλειμμένοι τάφοι, σωροί από πέτρες και σπασμένα κεραμίδια. Η ευρύτερη περιοχή όπου υπήρξε το μοναστήρι, σήμερα λέγεται Δενδρούλια και παρά δίπλα είναι ο χώρος όπου στάβλιζαν οι μοναχοί τα ζώα τους και φέρει το τοπωνύμιο γελαδογρέκι. Η θέση της μονής στη φωτογραφία του χωριού (εικ. 9) είναι ακριβώς κάτω από το βράχο.

Το ήσυχαστήριο της Αγίας Τριάδος

Από το σημείο που ήταν χτισμένο το μοναστήρι των Κιονίων και σε απόσταση μικρότερη των δύο χιλιομέτρων δυτικά, σε χώρο που ανήκει στο χωριό Δροσοπηγή (πρώην Μπάσι) χτίστηκε στη δεκαετία του τριάντα ένα νέο μικρό μοναστηράκι-ήσυχαστήριο θά το λέγαμε, αφιερωμένο επίσης στο όνομα της Αγίας Τριάδας (εικ. 10). Έτσι μπορούμε να δεχτούμε ότι εκεί αναβίωσε το διαλελυμένο μοναστήρι των Κιονίων.

Κτήτορας της νέας Αγίας Τριάδας είναι η μοναχή Πρίσκιλλα¹³ από το

13. Βλέπε Ίερομονάχου Δημητρίου, *Μοναζουσών σύναξις*, <http://miteriko.blogspot.com>.



Εἰκ. 10

Μπάσι, κατὰ κόσμον Παναγιώτα Δερβεντζῆ ἢ ὁποία δώδεκα χρόνων κοριτσάκι ξενιτεύτηκε στό Κάιρο ὅπου καί ἐργάστηκε ὡς οἰκιακή βοηθός σέ σπίτι εὐπορης ἑλληνικῆς οικογένειας. Οἱ ἄνθρωποι αὐτοί ἐξετίμησαν τόν σεμνὸ χαρακτήρα τῆς, τὴν εἰλικρίνειά τῆς καὶ τὴν ἐργατικότητά τῆς καὶ τῆς φέροθηκαν σὰν νὰ ἦταν παιδί τους. Δὲν τὴν στενοχωροῦσαν καὶ δὲν τὴν ἐμμεταλεύτηκαν, τοὺς δὲ μισθοὺς τῆς τοὺς κατέθεταν ἀμέραιους στό ὄνομά τῆς σὲ Τράπεζα τοῦ Καΐρου.

Τὸ 1946 ἡ Παναγιώτα ἐπέστρεψε στό χωριό, σὲ ὄριμη ἡλικία καὶ ἐκάρη μοναχὴ ἀπὸ τὸν τότε Μητροπολίτη Κορίνθου καὶ μετέπειτα Ἀρχιεπίσκοπο Ἀμερικῆς Μιχαήλ, στὸν ἱερό ναὸ τῶν Παμμεγίστων Ταξιαρχῶν στὴ Γκούρα. Ὅπως μοῦ εἶχε εἶπει ἡ ἴδια, ὁ Δεσπότης τῆς εἶπε: «Σὲ ὀνομάζω Πρίσκιλλα μὲ τὴν εὐχὴ νὰ ὁμοιάσεις τῆς Ἁγίας Πρισιλλῆς ἢ ὁποία μὲ τὸν Ἀκύλλα ἐφιλοξένησαν στὴν Κόρινθο τὸν Ἀπόστολο Παῦλο».

Μὲ τὶς οἰκονομίες τῆς πού ἔφερε ἀπὸ τὴν Αἴγυπτο καὶ τὴ συνδρομὴ τῶν κατοίκων τοῦ χωριοῦ καὶ πολλῶν ἄλλων ἀπὸ τὴν εὐρύτερη περιοχή, ἔχτισε τὴν ἐκκλησία τῆς Ἁγίας Τριάδας (εἰκ. 11) δίπλα στό παμπάλαιο ἐκκλησάκι τῆς Ἁγίας Κυριακῆς πού ὑπάρχει ἐκεῖ.

Μέσα σὲ λίγα χρόνια κατόρθωσε νὰ χτίσει καὶ κελιά καὶ ἐκεῖ



Εικ. 11

ἐγκαταβίωσε μέχρι τὰ γεράματά της (Εικ. 12). Ἡ Πρίσιλλα ἡ ὁποία ὑπῆρξε μιὰ χαρισματικὴ μοναχὴ «Διακρίθηκε, ὅπως ἀναφέρεται στὸ Μητερικό,¹⁴ γιὰ τὴν ἀκλόνητη πίστη καὶ τὴν εὐσέβειά της, τὴ βαθειὰ ταπείνωση, τὴν ἀπλότητα, τὴν πραότητα, τὴν ἄμετρη καλοσύνη της καὶ τὴν εὐγένειά της, χαρίσματα ποὺ τὴν καθιέρωσαν στὴ συνείδηση τῶν συγχωριανῶν της ὡς πνευματικὴ τους μητέρα. Ἀπὸ τὸ στόμα της δὲν ἔφυγε ποτὲ πικρὸς λόγος καὶ ἦταν ἡ γλυκεῖα Μάνα κάθε πονεμένου ποὺ τὴν ἐπισκεπτόταν» (εἰκ. 13). Σὲ ἡλικία 84 ἐτῶν ἡ γερόντισσα ἐκοιμήθη, ὅπως λένε τὸ ἀπεβίωσε στὴν ἐκκλησιαστικὴ γλῶσσα, στὶς 22 Αὐγούστου τοῦ 1984 στὸ ἡσυχαστήριό της καὶ ἐκεῖ ἐτάφη. Πρὶν ἀπὸ ἀρκετὰ χρόνια εἶχε ἐγκαταβιώσει ἐκεῖ ὡς ὑποτακτικὴ τῆς Πρίσιλλας, ἡ μοναχὴ Θωμαΐς ἡ ὁποία τὴν διαδέχθηκε ὡς γερόντισσα καὶ κράτησε ζωντανὸ τὸ ἡσυχαστήριο μέχρι ποὺ ἐκοιμήθη καὶ αὐτὴ τὸ 2009. Ἐκτοτε τὸ ἡσυχαστήριο αὐτὸ παραμένει κενό, καὶ ἂν δὲν ἐγκαταβιώσει ἐκεῖ κάποια μοναχὴ, θὰ ἀκολουθήσει καὶ αὐτὸ τὸ δρόμο τῶν διαλελυμένων μονῶν τῆς Στυμφαλίας.

14. *Μητερικό Μοναζουσῶν σύναξις*, ὁ.π.



Εἰκ. 12



Εἰκ. 13

Τὸ μοναστηράκι στὴ Δριζα

Στὴν ἀρχὴ τῆς εἰσηγήσεώς μου εἶπα ὅτι στὴν περιοχὴ τοῦ οἰκισμού Δριζα στὴ Στυμφαλία ἴσως νὰ ὑπῆρξε καὶ ἓνα ἀκόμα ὀρθόδοξο μοναστήρι. Ἡ γνώμη αὐτὴ εἶναι τοῦ Καθηγητῆ Hector Williams ὁ ὁποῖος κατὰ τὴ διάρκεια τῶν ἐκτεταμένων ἀνασκαφῶν του στὴν ἀρχαία Στύμφαλο ἀνέσκαψε καὶ σὲ μιὰ τοποθεσία πού οἱ ντόπιοι λέμε μοναστηριάκι πολὺ κοντὰ στὸν οἰκισμό Δριζα ὅπου καὶ ὑπῆρχαν στὸ ἔδαφος σφόνδυλοι δωρικῶν κιόνων, κατάλοιπα ἀρχαίου οἰκοδομήματος. (εἰκ. 14).

Ἐκεῖ ὁ καθηγητὴς ἐντόπισε θεμέλια παλαιοχριστιανικοῦ ναοῦ, στὸν εὐρύτερο περίβολο τοῦ ὁποῖου ὑπῆρξαν τάφοι τῆς ἰδίας ἐποχῆς.¹⁵ Ὅπως μοῦ εἶπε σὲ συνάντησή μας, οἱ μέχρι τώρα ἐνδείξεις συνηγοροῦν στὸ ὅτι πρόκειται γιὰ μοναστήρι τῆς παλαιοχριστιανικῆς ἐποχῆς καὶ ἔτσι ἐξηγεῖται καὶ τὸ τοπωνύμιο στὸ χῶρο αὐτό.

Δυστυχῶς οἱ ἀνασκαφές δὲν εἶναι δυνατὸν νὰ ἐπεκταθοῦν ὥστε νὰ προκύψουν καὶ ἄλλα στοιχεῖα γιατί ἐκεῖ, μετὰ τὴ δεκαετία τοῦ '60, ἔχουν χτιστεῖ σπίτια καὶ μάλιστα ἓνα ἀπὸ αὐτὰ καταλαμβάνει μέρος τοῦ

15. Hector Williams, *Ἀνασκαφές στὴν Ἀρχαία Στύμφαλο. Συνολικὴ θεώρηση 1924-2003*, περ. *Αἴπυτος* τ. 29-30, 2003, σελ. 349. Stym III.



Εικ. 14

παλαιοχριστιανικού ναού. Και για να αναφερθούμε στα καμώματα της τύχης, το σπίτι αυτό είναι ενός κατοίκου του χωριού που είναι ιερέας.

Τελειώνοντας στο σημείο αυτό την αναφορά μου στα ὀρθόδοξα μοναστήρια της Στυμφαλίας ὀφείλω να ευχαριστήσω τὸν καθηγητὴ κ. Hector Williams γιὰ τὶς πληροφορίες ποὺ μοῦ ἔδωσε γιὰ τὸ μοναστηράκι. Τοὺς καταγόμενους ἀπὸ τὸ χωριὸ Ψάρι κυρίου Παναγιώτη Σπυρίδωνα δικηγόρο, γιὰ τὶς σχετικὲς μὲ τὴν τοπικὴ παράδοση πληροφορίες ποὺ μοῦ ἔδωσε, καὶ Κώστα Ἀλεξόπουλο φωτογράφο γιὰ τὴν προσφορά φωτογραφικοῦ ὕλικου.

Τὸ Φράγκικο μοναστήρι (ἄββαεῖο) τῶν Κιστερκιανῶν στὰ Κιόνια τῆς Στυμφαλίας

Εἰσαγωγή

Στὴ Στυμφαλία, ἐκτὸς τῶν διαλελυμένων ὀρθόδοξων μοναστηριῶν ποὺ ἀποτελοῦν τὸ κυρίως θέμα τῆς εἰσηγήσεώς μου, ὑπάρχουν τὰ ἐρείπια καὶ μιὰς μεγάλης μονῆς (ἄββαείου) ποὺ ἔχτισαν ἐκεῖ στὶς ἀρχὲς τοῦ 13ου αἰώνα Φράγκοι μοναχοὶ τοῦ καθολικοῦ τάγματος τῶν Κιστερκιανῶν.

Παρὰ τὸ γεγονός ὅτι, ἡ παρουσίαση ἐδῶ τοῦ ξένου αὐτοῦ μοναστηριοῦ δὲν προσιδιάζει ἀπολύτως στὴ θεματογραφία τοῦ παρόντος Συνεδρίου, θὰ ἀναφερθῶ παρεμπιπτόντως καὶ σὲ αὐτό, γιὰτὶ παρουσιάζει ἰδιαίτερο ἱστορικὸ ἐνδιαφέρον γιὰ τὸν τόπο μου.

Ἐπειδὴ τὴν ἐποχὴ ἐκείνη ἡ Ἑλλάδα εἶχε κατακτηθεῖ ἀπὸ τοὺς Φράγκους,

ὁ πάππας Ἰνοκέντιος ὁ Γ' δὲν χάνει τὴν εὐκαιρία καὶ καλεῖ τὸ 1205 τὰ μοναστικά τάγματα τῶν καθολικῶν τῆς Δύσης νὰ ἐγκατασταθοῦν στὴν Ἑλλάδα, προφανῶς γιὰ νὰ προσηλυτίσουν τὸν ἑλληνικὸ πληθυσμὸ καὶ τὸν ὀρθόδοξο κλῆρο.¹⁶

Ὑπακούοντας στὰ κελεύσματα τοῦ πάππα, ἔφτασαν στὴν Ἑλλάδα διάφοροι μοναχοὶ καθολικοῦ δόγματος μεταξὺ τῶν ὁποίων καὶ δύο μεγάλες ομάδες τοῦ τάγματος τῶν Κιστερκιανῶν, συνοδευόμενοι μάλιστα ἀπὸ ἀρκετοὺς μὴ μοναχοὺς Φράγκους. Οἱ μοναχοὶ τῶν ομάδων αὐτῶν κατέλαβαν προϋπάρχουσες ὀρθόδοξες μονές καὶ ἀφοῦ ἔδιωξαν τοὺς Ἕλληνες μοναχοὺς ποὺ ζοῦσαν ἐκεῖ, ἐγκαταστάθηκαν αὐτοί. Ἡ μία ομάδα πῆγε καὶ κατέλαβε τὴ γνωστὴ μονὴ Δαρνίου κοντὰ στὴν Ἀθήνα καὶ ἡ ἄλλη ἦρθε καὶ ἐγκαταστάθηκε στὴν κοιλάδα τοῦ Ζαρακά, ὅπως ἔλεγαν τότε τὴ Στυμφαλία, σὲ χῶρο ποὺ ἴσως προὔπηρχε καὶ ἐκεῖ ὀρθόδοξο μοναστήρι.

Τὸ τάγμα τῶν Κιστερκιανῶν

Γιὰ τὴν ἱστορία νὰ ἀναφέρουμε ἐν συντομίᾳ ὅτι, τὸ τάγμα τῶν Κιστερκιανῶν ἰδρύθηκε τὸ 1098 ἀπὸ μιὰ ομάδα μοναχῶν μὲ ἐπὶ κεφαλῆς τὸν ἡγούμενο Ροβέρτο τοῦ Μολέσμ (Robert de Molesmes) μὲ σκοπὸ νὰ ἀντιδράσουν στὴν πολυτελεῆ ζωὴ ποὺ ἔκαναν οἱ μοναχοὶ τοῦ τάγματος τῶν Βενεδικτίνων. Ἡ πρώτη μονὴ χτίστηκε σὲ μιὰ τοποθεσία τῆς Βουργουνδίας κοντὰ στὴν πόλη Ντιζόν (Dijon) τῆς Γαλλίας ποὺ εἶχε τὸ τοπωνύμιο Σιτώ (Citeaux). Τὸ Σιτώ στὰ λατινικὰ ὀνομάζεται κιστέρκιο (Cistercium) καὶ οἱ μοναχοὶ ποὺ ζοῦσαν ἐκεῖ πῆραν τὸ ὄνομα Κιστερκιανοί.

Ἐπὶ ἡγεμονίας τοῦ Ἁγίου Βερνάρδου τοῦ Κλαιρβὼ (Bernard de Clairvaux) τὸ 1112 τὸ τάγμα αὐτὸ ἄρχισε νὰ παρουσιάζει μεγάλη ἀνάπτυξη καὶ κατὰ τὸν 13ο αἰῶνα ἔφθασε νὰ ἔχει 530 μοναστήρια ἀπλωμένα σὲ χῶρες τῆς Δύσης καὶ τῆς Ἀνατολικῆς Μεσογείου.

Ὁ ἅγιος Βερνάρδος ἔφερε ριζικὲς ἀλλαγές στὶς συνήθειες τῶν Κιστερκιανῶν καὶ θέσπισε αὐστηροὺς κανόνες ποὺ ρυθμίζαν τὸν μοναστικὸ βίον τους. Σύμφωνα μὲ τὶς ἀρχές καὶ τοὺς αὐστηροὺς κανόνες ποὺ εἶχε θεσπίσει γι' αὐτούς, οἱ Κιστερκιανοί¹⁷ μοναχοὶ ἔπρεπε νὰ ζοῦν σιωπηλοί, μὲ

16. Ἀναστασία Κουμούση, *Ἡ Κιστερκιανὴ Μονὴ (Ἀββαεῖο) Ζαρακά στὴ Στυμφαλία*. Περιοδικὸ Αἴπιτος τεύχος 23-25, σελ. 33.

17. Ἀναστάσιος Κ. Ὁρλάνδος, *Ἡ Φράγκικη Ἐκκλησία τῆς Στυμφαλίας*, Ἀθῆναι 1955, σελ. 17, Ἀναστασία Κουμούση *Ἡ Κιστερκιανὴ Μονή...* ὅ.π. σελ. 136. Βλ. καὶ Ἐγκυκλ. Πάπυρος-Λαρούς-Μπριτάνικα, τ. 34, σ. 41.

αύστηρή πειθαρχία, έγκράτεια, ταπεινωση, σωφροσύνη και απλότητα, να προσεύχονται πέντε φορές ήμερα και νύχτα και να απέχουν από κάθε είδους κοσμικές έκδηλώσεις.

Σε ό,τι αφορᾶ στα ἄββαεῖα τους (μοναστήρια) οἱ κανόνες επέβαλλαν να χτίζονται σε ἔρημικὲς τοποθεσίες και ὅπωςδήποτε μακριὰ ἀπὸ πόλεις και γενικά ἀπὸ κατοικημένες περιοχές. Ἔτσι οἱ μοναχοὶ θὰ ἔχουν ἄμεση ἐπαφή μὲ τὴ φύση και θὰ τοὺς παρέχεται ἡ δυνατότητα νὰ ἀσχολοῦνται μὲ γεωργικὲς καλλιέργειες και ἄλλες σκληρὲς χειρονακτικὲς ἐργασίες. Ἀπαραίτητο ἦταν ἐπίσης τὰ μοναστήρια τους νὰ ἔχουν μεγάλη περιτειχισμένη αὐλὴ μέσα στὴν ὁποία, ἐκτὸς ἀπὸ τὸν ναὸ και τὰ κελιά, νὰ ὑπάρχει χῶρος γιὰ κοιμητήριο και γιὰ κτίσματα πρακτικῆς χρησιμότητας, (βιβλιοθήκη, τραπεζαρία, ξενῶνας, ξυλουργεῖο, σιδηρουργεῖο, ἀποθήκη, κελάρι, στάβλος ζώων κ.ἄ.).

Ἀνάλογη ἀπλότητα πρὸς τὴ ζωὴ τῶν μοναχῶν ἔπρεπε νὰ παρουσιάζει ἀπὸ ἀρχιτεκτονικὴ ἄποψη και ὁ ναὸς τοῦ μοναστηριοῦ και νὰ φέρει λιτὸ διάκοσμο.

Οἱ Κιστερικανοὶ μοναχοὶ στὸ Ζαρακά (Στυμφαλία)

Ὅπως ἀναφέρθηκε προηγουμένως, ἡ μία ἀπὸ τὲς δύο ὁμάδες τῶν Κιστερικανῶν μοναχῶν πὸν ἔφθασαν στὴ Ἑλλάδα ὕστερα ἀπὸ παρότρυνση τοῦ πάππα Ἰννοκέντιου III, ἤρθε και ἐγκαταστάθηκε στὴ Στυμφαλία γύρω στὰ 1223. Ἡ Στυμφαλία τὴν ἐποχὴ ἐκείνη λεγόταν και Ζαρακάς, ἴσως γιὰτὶ σὲ μικρὴ ἀπόσταση Β.Α. τῆς λίμνης, ὑπῆρχε ἀπὸ τότε ἓνα χωριὸ μὲ τὸ ὄνομα Ζαρακάς πὸν διατηρήθηκε μέχρι τῶν ἀρχῶν τοῦ 20οῦ αἰῶνα και ὅπως ἀναφέρει ὁ Rouqueville εἶχε 75 οἰκογένειες¹⁸.

Ὅπως ἦταν ἐπόμενο, ἡ μονὴ πὸν ἔχτισαν ἐκεῖ οἱ Φράγκοι μοναχοὶ πῆρε τὸ ὄνομα «Μονὴ τοῦ Ζαρακά» (Monastery of Saracaz). Μὲ τὸ ὄνομα αὐτὸ ἀναφέρεται ὅπως θὰ εἰδοῦμε και σὲ παππικὲς ἐπιστολὲς ἐκείνης τῆς ἐποχῆς.

Τὴν ὄνομασία Ζαρακάς¹⁹ χρησιμοποιοῦν και μερικοὶ ἀπὸ τοὺς ξένους περιηγητὲς πὸν πέρασαν ἀπὸ τὴ Στυμφαλία, ἀπὸ τὲς ἀρχῆς τοῦ 19ου αἰῶνα

18. Rouqueville. *Voyage de la Grèce*, τ. 5. Paris 1827, σελ. 325, σμμ. 1.

19. Rouqueville. «... ἐμπήκαμε στὴ μεγάλη κοιλάδα τοῦ Ζαρακά». (*Voyage de la Grèce*. τ. 5 Paris 1827). W. Gell. «...εἶναι ἡ λίμνη τοῦ Ζαρακά». (*The itinerary of Greece*. London 1810, σ. 70) W.M. Leake. «ἡ λίμνη τοῦ Ζαρακά ἢ τοῦ Στυμφάλου». (*Travels in the Morea*, τ. III. London 1830. σ. 108). W. Vischer. «...στὴν κοιλάδα τοῦ Στυμφάλου πὸν ἀπὸ ἓνα χωριὸ ὀνομάζεται και Ζαρακάς». (*Erinnerungen* κ.λπ. Basel 1857. σ. 490).

καὶ ἀκόμη παλαιότερα, μέχρι τὶς ἀρχές τοῦ 20οῦ. Τῇ Στυμφαλία ὡς Ζαρακά ἀναφέρει καὶ ὁ Μελέτιος στὴ «Γεωγραφία» του ὁ ὅποιος γράφει: «Ἡ Στυμφαλὶς λίμνη λέγεται κοινῶς Ζαρακάς²⁰.»

Ἐπίσης ὁ Ἄντ. Μηλιαράκης στὸ βιβλίο του Γεωγραφία γράφει: «Ἡ πεδινὴ λεκάνη τῆς Στυμφαλίας δὲν καλύπτεται ὀλόκληρος ὑπὸ ὕδατων ἀλλὰ μόνον τὸ μέσον αὐτῆς τμῆμα περὶ τὰ 5 τετραγωνικὰ χιλιόμετρα, φέρον τὸ ὄνομα Ζαρακάς²¹.»

Ἐκτὸς ἀπὸ τὰ κείμενα ποὺ ἀναφέραμε ἡ λίμνη τῆς Στυμφαλίας λέγεται καὶ «λίμνα τοῦ Ζαρακά» στὶς λαϊκὲς παραδόσεις, ὅπως τὶς καταγράφει ὁ Νικόλαος Πολίτης²²: «Ἡ λίμνη Στυμφαλὶς εἰς τὴν τοπικὴν παράδοσιν εἶναι ἢ λίμνα τοῦ Ζαρακά.» Σὲ ἄλλη παράδοση διαβάζουμε: «... θὰ φέρει τὸ νερὸ στὴν Κόρθο ἀπὸ τὰ Κιόνια ποὺ εἶναι κοντὰ στὴ λίμνα τοῦ Ζαρακά.»

Πότε ἀκριβῶς ἦρθαν οἱ μοναχοὶ τοῦ θρησκευτικοῦ αὐτοῦ τάγματος καὶ ἐγκαταστάθηκαν στὴν κοιλάδα τοῦ Ζαρακά, δὲν τὸ γνωρίζουμε. Οἱ ἀρχαιολόγοι πιθανολογοῦν ὅτι πρέπει νὰ ἔφθασαν ἐκεῖ γύρω στὰ 1223 καὶ ὀπωσδήποτε μετὰ τὴ φραγκικὴ κατάκτηση τῆς Ἑλλάδας ποὺ ὀλοκληρώθηκε τὸ 1205. Πιθανολογεῖται ἐπίσης ὅτι ἡ ὁμάδα αὐτὴ πρέπει νὰ εἶχε 40 μοναχοὺς καὶ περίπου ἄλλους 100 φράγκους ποὺ δὲν ἦσαν μοναχοί, μεταξὺ τῶν ὁποίων καὶ ἀρκετοὶ τεχνῖτες, διαφόρων εἰδικοτήτων.²³

Ἐπίσης δὲν εἶναι γνωστὸ ἂν στὸ χῶρο ποὺ ἐγκαταστάθηκαν ὑπῆρχε πράγματι ὀρθόδοξο μοναστήρι τὸ ὁποῖο καὶ κατέλαβαν. Τῇ μόνῃ θετικῇ πληροφορίᾳ γιὰ τὴν ὑπαρξὴ ἐκεῖ ὀρθόδοξης ἑλληνικῆς μονῆς παρέχουν οἱ Robert Les Wolff καὶ Harry Hazard οἱ ὁποῖοι ἀναφέρουν ὅτι «Οἱ Κιστερικανοὶ μοναχοὶ εὐνοήθηκαν στὴν Ἑλλάδα ὅπως καὶ στὴν Κωνσταντινούπολη. Πῆραν τὸ μοναστήρι τοῦ Δαφνίου κοντὰ στὴν Ἀθήνα καὶ ἐκεῖνο τοῦ Ζαρακά ποὺ βρισκόταν στὴν ὄχθη τῆς λίμνης τῆς Στυμφαλίας».²⁴

20. Μελετίου Γεωγραφία, τομ. Β', σ. 355, α' ἔκδοση, Βενετίας τοῦ 1728.

21. Ἄντ. Μηλιαράκη, *Γεωγραφία πολιτικὴ νέα καὶ ἀρχαία τοῦ νομοῦ Ἀργολίδος καὶ Κορινθίας*, Ἀθήνα, 1886, σελ. 156.

22. Ν. Πολίτου. *Παραδόσεις*, τ. Α', σ. 83, καὶ τ. Β', σ. 768

23. Prof. Sheila Campbell. *Τὸ Φραγκικὸ Μοναστήρι τοῦ Ζαρακά*. Ἀδημοσίητη μελέτη τῆς μετὰ τὶς ἀνασκαφὲς ποὺ ἔκανε στὴ Μονὴ Ζαρακά καὶ μοῦ παραχώρησε κατὰ παράκλησίν μου. (Μετέφρασε ἡ διδάκτωρ ἀρχαιολόγος κυρία Λήδα Κωστάκη).

24. Robert Lee Wolff καὶ Harry W. Hazard. *The Later Crusades. (Οἱ τελευταῖες Σταυροφορίες) 1189-1311*, University of Pennsylvania. Press, Vol. II (1952), σελ. 252. (Μετέφρασε ἡ καθηγήτρια Κατερίνα Μιχοπούλου).

Ὡστόσο, ἀνεξάρτητα ἀπὸ τὸ ἂν ὑπῆρχε ἢ ὄχι ἐκεῖ ὀρθόδοξο μοναστήρι, οἱ σκληραγωγημένοι αὐτοὶ ἄνθρωποι ἐπέλεξαν τὴ Στυμφαλία γιὰ νὰ μονάσουν γιὰτὶ ἦταν ἕνας τόπος μοναξιάς καὶ γαλήνης, ἀπόμακρος καὶ «καταθλιπτικός»²⁵, ἀνάμεσα σὲ ψηλὰ βουνά. Μ' ἕνα λόγο ἐκεῖ ὑπῆρχαν ὅλες οἱ προϋποθέσεις γιὰ νὰ τηρηθοῦν κατὰ γράμμα οἱ κανόνες τοῦ Ἁγίου Βερνάρδου. Ὅμως, πέρα ἀπὸ αὐτά, στὴ Στυμφαλία ὑπῆρχαν μεγάλες ἐκτάσεις εὐφορῆς γῆς γιὰ τὶς καλλιέργειές τους, καὶ πολλές πηγές μὲ τὸ νερὸ τῶν ὁποίων θὰ ὑδρευόταν ὁ χῶρος τοῦ μοναστηριοῦ θὰ ποτιζόταν ἢ καλλιεργήσιμη γῆ, καὶ θὰ ἔφτιαχναν νερόμυλο γιὰ νὰ ἀλέθουν τὰ σιτηρά τους. Ὅπως ἀναφέρει ὁ Jean-François Leroux στὸ βιβλίο του «Κιστερικιανὰ Ἀββαεῖα», «οἱ Κιστερικιανοὶ εἶχαν ἀναπτύξει μιὰ συστηματικὴ πολιτικὴ γιὰ νὰ μηχανοποιήσουν ὅλες τὶς δραστηριότητες τους ποὺ μποροῦσαν νὰ χρησιμοποιήσουν τὴ δύναμη τοῦ νεροῦ καὶ ἐνδιαφέροντο ιδιαίτερα γιὰ τοὺς νερόμυλους»²⁶. Σὲ ἀπόσταση ἑκατὸ περίπου μέτρων ἀπὸ τὸν περίβολο τῆς ἐκκλησίας τους ὑπῆρχε νερόμυλος τοῦ 19ου αἰῶνα ὁ ὁποῖος ἴσως εἶχε χτιστεῖ στὴ θέση παλαιοῦ νερόμυλου τῶν Κιστερικιανῶν.

Στὸ χῶρο στὸν ὁποῖο ἐγκαταστάθηκαν ὑπάρχουν σήμερα ἀκόμη ὄρθια τὰ ἐντυπωσιακὰ ἐρείπια τῆς μονῆς, τμήματα τῶν ὁποίων σώζονται σὲ ὕψος μέχρις καὶ 8 μέτρων. (εἰκ. 15)

Ὁ χῶρος αὐτὸς βρῖσκεται στὴν περιοχὴ τοῦ μικροῦ οἰκισμοῦ τῶν Κιονίων τῆς Στυμφαλίας καὶ ἀκριβῶς πλάι στὸ δρόμο Κιάτου-Στυμφαλίας-Φενεοῦ. (εἰκ. 16) Τὸ μεγάλο ἐρειπωμένο κτίσμα ποὺ βλέπουμε στὴν εἰκόνα, εἶναι τῆς ἐκκλησίας καὶ σὲ μικρὴ ἀπόσταση ἀπὸ αὐτὴ, ὑπάρχει σὲ καλὴ κατάσταση ὁ διώροφος πυργόσχημος πυλῶνας (φυλάκιο) τοῦ μοναστηριοῦ.

Τὴν οἰκοδόμηση τῆς μονῆς κατὰ πᾶσα πιθανότητα τὴν ἄρχισαν ἀπὸ τὸ σημαντικότερο κτίριο ποὺ ἦταν ἡ ἐκκλησία²⁷, (τὴν κάτοψη τῆς ὁποίας κατὰ τὸν Ὁρλάνδο βλέπουμε στὴν εἰκ. 17) τὴν ὁποία ἔχτισαν μὲ τὸ τυπικὸ

25. Rouqueville. *Voyage dans la Greece*. Paris, 1827 (τομ. 5, σελ. 317).

26. Jean-François Leroux. *Cistercian Abbeys. History and Architecture*. (Κιστερικιανὰ Ἀββαεῖα. Ἱστορία καὶ Ἀρχιτεκτονική). Könemann, Paris 1998. Κεφ. Μύλοι (Τὴν πληροφορία καὶ τὴ μετάφραση τῆς περιγραφῆς ἀπὸ τὰ Γαλλικὰ μοῦ ἔδωσε ὁ τ. Προέδρος τοῦ Ἰνστιτούτου τῶν Ἑλληνικῶν Μύλων ἀρχιτέκτονας κ. Στέφανος Νομικός).

27. Λεπτομέρειες γιὰ τὸ ἀρχιτεκτονικὸ σχέδιο τὰ στοιχεῖα δόμησης τὸν γλυπτὸ διάκοσμο τοῦ ναοῦ καὶ ἀναπαραστάσεις αὐτῶν παραθετεῖ ὁ Ἄν. Ὁρλάνδος στὴ μελέτη του «Ἡ Φράγκικη Ἐκκλησία τῆς Στυμφαλίας». ὅ.π. σελ. 2, κ.έ. Βλέπε καὶ Ν.Κ. Μουτσόπουλος, *Φράγκικες Ἐκκλησίες στὴν Ἑλλάδα*. Τεχν. Χρονικά Α' 1960, σελ. 13-32.



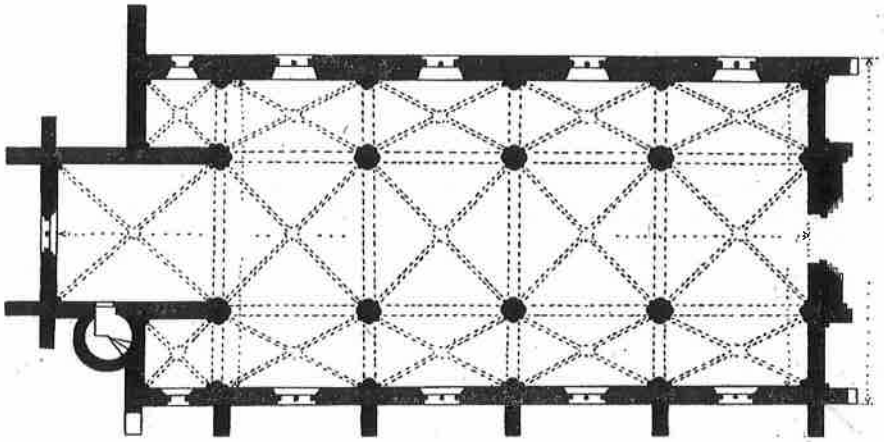
Εἰκ. 15



Εἰκ. 16

γοθικοῦ ρυθμοῦ. Μετὰ ἀκολούθησε ἡ ἀνέγερση τῶν ὑπολοίπων κτιρίων καὶ στὴ συνέχεια περιέκλεισαν τὴ μεγάλη ἔκταση τῶν χωραφῶν ποὺ καταπάτησαν μὲ ἀμυντικὸ τεῖχος ὕψους τριῶν μέτρων ποὺ εἶχε καὶ τὸν πυλῶνα εἰσόδου.

Μέσα σὲ λίγα χρόνια ὅπως ἀποδεικνύεται ἀπὸ ἐπιστολὴ ποὺ ἔστειλε στὶς 23 Δεκεμβρίου τοῦ 1236 ὁ πάππας Γρηγόριος Θ' πρὸς τὸν ἡγούμενο τῆς μονῆς τοῦ Ζαρακά Πέτρο, τὸ φράγκικο αὐτὸ μοναστήρι βρισκόταν ἤδη στὴν ἀκμὴ του. Τοῦτο τεκμαίρεται καὶ ἀπὸ τὸ γεγονός ὅτι μὲ τὴν ἐπιστολὴ του αὐτὴ ὁ πάππας καλοῦσε τὸν ἡγούμενο τῆς μονῆς τοῦ Ζαρακά νὰ ἀποδόσει τὸ ἓνα δέκατο τῶν ἐσόδων τῆς μονῆς στὸ Γοδεφρίδο Βιλλεαρδουῖνο τοῦ



Εἰκ. 17

πριγκιπάτου τῆς Ἀχαΐας²⁸.

Ἀσφαλεῖς ἐπίσης πληροφορίες γιὰ τὴ λειτουργία καὶ τὴν ἀκμὴ τῆς μονῆς τοῦ Ζαρακά μᾶς παρέχουν, ἡ δευτέρη ἐπιστολὴ τοῦ πάππα (Σεπτέμβριος τοῦ 1237) πρὸς τὸν ἡγούμενο του "Saracas", καὶ ἐπιστολὴ τοῦ Γοδερφίδου Βιλλεαρδουίνου τοῦ ἔτους 1241 ἐπίσης πρὸς τὸν ἡγούμενο τῆς μονῆς «Zaracas». Πέραν ὅλων αὐτῶν ἡ μονὴ ἀναφέρεται καὶ στοὺς καταλόγους τῶν Γενικῶν Συνόδων τῶν Κιστερκιανῶν μέχρι τὸ 1260.

Σύμφωνα μὲ τις ἱστορικὲς πηγές τὸ Κιστερκιανὸ μοναστήρι τοῦ Ζαρακά ἔπαψε νὰ λειτουργεῖ ὅταν κάποια στιγμή γύρω στὸ 1270, οἱ μοναχοὶ τὸ ἐγκατέλειψαν²⁹.

Μολονὶ ξέρουμε ὅτι ἔστειλαν ἐπιστολὴ στὸ Σιτὸ τῆς Γαλλίας ὅπου ἦταν ἡ ἔδρα τοῦ Κιστερκιανοῦ τάμγατος καὶ ζητοῦσαν νὰ ἔλθει στὴν Ἑλλάδα κάποιος ἀξιωματοῦχος τους γιὰ νὰ ἐπιθεωρήσει καὶ νὰ ἐγκρίνει τὴ νέα θέση ποὺ εἶχαν ἐπιλέξει, δὲν γνωρίζουμε ποῦ πῆγαν.

Ὡς αἰτία ποὺ ὄθησε τοὺς Κιστερκιανούς νὰ ἀποφασίσουν νὰ φύγουν, θεωρεῖται τὸ γεγονός ὅτι τὴν ἐποχὴ ἐκείνη (1261) εἶχε ἀρχίσει ἀπὸ τὴν Κωνσταντινούπολη ἡ ἀποχώρηση τῶν Φράγκων κατακτητῶν ἢ ὁποῖα

28. Ἄν. Ὁρλάνδος, *Ἡ Φράγκικη Ἑκκλησία*, ὅ.π. σελ. 16. Ἄν. Κουμούση, *Ἡ Κιστερκιανὴ μονή*, ὅ.π. σελ. 133.

29. Sheilla Campbell. ὅ.π. Ἄν. Ὁρλάνδος, ὅ.π. σελ. 18. Ἄ. Κουμούση, ὅ.π. σ. 13.

ἐπεκτεινόταν καὶ στὴν ὑπόλοιπη Ἑλλάδα, καὶ στὰ καθολικὰ μοναστήρια ὑπῆρχε ὁ φόβος ὅτι θὰ μείνουν ἀπροστάτευτα ἔναντι τῆς ἐπιθετικῆς ἐπανόδου τῶν Ἑλλήνων.

Μιὰ ἄλλη ὑπόθεση γιὰ τὴν ἀναχώρηση τους ἀπὸ τὸν Ζαρακά εἶναι ὅτι ἡ περιοχὴ αὐτὴ, ἐξ αἰτίας τῆς λίμνης, ἦταν ἐλώδης καὶ ἐκεῖ ἐνδημοῦσε ἐλονοσία. Οἱ ἐξηγήσεις αὐτὲς εἶναι ἀπλὰ ὑποθέσεις. Τοὺς ἀληθεῖς λόγους γιὰ τοὺς ὁποίους ἀποφάσισαν ἄν φύγουν, δὲν τοὺς γνωρίζουμε.

Οἱ ἱστορικοὶ ἀναφέρουν ὅτι μετὰ τὴν ἀποχώρηση τῶν Κιστερικιανῶν ἦλθε καὶ ἐγκαταστάθηκε στὰ ἐγκαταλελειμμένα κτίρια μιὰ ἄλλη ὁμάδα μοναχῶν, καὶ ἔμεινε ἐκεῖ ἀπὸ τα μέσα μέχρι τὸ τέλος τοῦ 14ου αἰώνα. Μετὰ ἀπὸ αὐτοὺς τὰ κτίρια, ἔρημα πλέον, πέρασαν σὲ διάφορες χρήσεις καὶ σὲ κάποια ἐποχὴ, ὕστερα ἀπὸ σεισμὸ καὶ πυρκαγιὰ πού ἀκολούθησε ἀργότερα, μεταβλήθηκαν σὲ ἐρείπια. Ἐκτοτε ἀκολούθησε μακρὰ σιωπὴ, μὲ τὸν καιρὸ ξεχάστηκε ὅτι ἐκεῖ ἦταν καθολικὸ μοναστήρι καὶ ὁ χῶρος τῶν ἐρειπίων πῆρε ἀπὸ τοὺς ντόπιους κατοίκους τὸ τοπωνύμιο «χτίρια».

Οἱ ξένοι περιηγητὲς στὴ Στυμφαλία

Κατὰ τὴ διάρκεια τοῦ 19ου αἰώνα, ἴσως καὶ παλαιότερα, κάποιοι ἀπὸ τοὺς ξένους περιηγητὲς πού ἀλώνιζαν τὴν Ἑλλάδα καὶ ρήμαζαν τὶς ἀρχαιότητές της, μὲ τὶς ὁποῖες καὶ ἔκαναν «χρυσὲς δουλειές», πέρασαν καὶ ἀπὸ τὴ Στυμφαλία. Ἐντυπωσιασμένοι ἀπὸ τὰ ἐρείπια αὐτὰ πού ὅπως εἶπαμε στέκονταν ὄρθια, τὰ περιέγραψαν σὲ βιβλία τους πού ἐκδόθηκαν στὶς πατρίδες τους.

Ἀπὸ τὶς μαρτυρίες αὐτὲς παραθέτουμε κάποιες πού περιέχουν λεπτομέρειες μὲ ἰδιαίτερο ἐνδιαφέρον:

W. Gell «Στὰ ἐρείπια ὑπάρχουν ραβδωτὲς κολῶνες ἀπὸ ἄσπρο μάρμαρο καὶ πέτρα. Ὑπάρχει ἓνας σύγχρονος πύργος καὶ τὰ ἐρείπια μιᾶς ἀπὸ τὶς μεγαλύτερες ἐκκλησίες τῆς Ἑλλάδας. Αὐτὸ τὸ μέρος λέγεται Κιόνια ἢ κίονες. Στρίβουμε ἀριστερὰ καὶ βλέπουμε ἓνα ὄραϊο τεῖχος καὶ τὰ ἀπομεινάρια ἐνὸς κελιοῦ. Τὰ ἐρείπια τῆς ἀρχαίας πόλεως τῆς Στυμφάλου βρίσκονται ἀριστερὰ³⁰.»

E.D. Dodwell. «Στὰ Κιόνια ὑπάρχει ἓνα διαλυμένο καθολικὸ ἢ κάποια ἐπισκοπικὴ ἐκκλησία. Στὰ ἐρείπια τοῦ ναοῦ ὑπάρχουν ἀρκετοὶ κίονες δωρικοῦ ρυθμοῦ καὶ μεγάλα τμήματα τῶν τοίχων εἶναι ἀπὸ μάρμαρο καὶ

30. W. Gell. Ὀδοπορικὸ στὴν Ἑλλάδα. (*The Itinerary of Greece*, London 1810, σ. 70).

πορώλιθο. Οί κίονες έχουν συγκεκριμένες διαστάσεις. Οί μεγαλύτεροι έχουν μήκος τριῶν ποδῶν καὶ οί μικρότεροι 18 Ἴντσῶν. Τὸ καθολικὸ ἢ ἐπισκοπικὴ ἐκκλησία πρέπει νὰ ἦταν ἓνα πολὺ ὄραϊο μνημεῖο χτισμένο ἀπὸ ὑλικὸ τῶν ἀρχαίων ἐρειπίων τῆς Στυμφάλου³¹.»

L. Ross. «Τὰ ἐρείπια στὰ Κιόνια ὅπωςδὴποτε δὲν εἶναι ἓνας ἀρχαῖος ναός, ἀλλὰ ἓνα μεγάλο οἰκοδόμημα. Ἀμφιβάλλω ἂν εἶναι ἐκκλησία ἀπὸ ἓνα Φράγκικο μοναστήρι. Νὰ ἦταν μιὰ αἶθουσα πὸν μοιάζει μὲ βασιλική; Ἦταν ἄραγε ὅλο τὸ συγκρότημα ἓνα φράγκικο μοναστήρι ἢ ἦταν ἓνα ἀνάκτορο ἑνὸς φράγκου ἡγεμόνα ἢ ἱππότη;³²»

E. Curtius. «Πλησίον τοῦ δρόμου στοὺς πρόποδες τῆς Κυλλήνης ἀναβλύζει ἡ πηγὴ τοῦ Στυμφάλου. Σὲ μικρὴ ἀπόσταση ὑπάρχουν μερικὲς ἐρειπωμένες κατοικίες καὶ τὰ ἀξιοσημείωτα ἐρείπια κτιρίου μεσαιωνικῆς ἐποχῆς πὸν βρίσκονται βορείως τῆς ἀρχαίας πόλεως τῆς Στυμφάλου. Πρόκειται περὶ ἑνὸς ὀρθογωνίου οἰκοδομήματος μήκους 124 ποδῶν καὶ πλάτους 60. Τὰ τεῖχη τοῦ κτιρίου ἀποτελοῦνται ἀπὸ συνδεδεμένες πέτρες ἀρχαίων κτισμάτων. Στὸ ἐσωτερικὸ τῶν τειχῶν ὑπάρχουν τμήματα στήλων σὲ ἀποστάσεις μεταξὺ τους 20 ποδῶν. Αὐτὸ τὸ κτίριο ὅπως φαίνεται εἶναι βασιλικὴ τῆς βυζαντινῆς ἐποχῆς. Τὸν γύρω χῶρο τὸν περιβάλλει δακτυλιοειδὲς τεῖχος ἀπὸ τὸ ὁποῖο μόνο ἐρείπια ἔχουν ἀπομείνει καὶ ἓνας πύργος μὲ θολωτὴ πύλη πὸν ὀδηγοῦσε στὸ ἐσωτερικὸ τῆς αὐλῆς³³.»

W.G. Clark. «Ἀπὸ τὴν ἐπίσκεψή μου σ' αὐτὰ τὰ ἐρείπια θυμᾶμαι ἰδιαίτερα μιὰ κορνίζα ἀπὸ τμήμα ἀψίδας. Ἦταν φτιαγμένη ἀπὸ ὄραϊο λευκὸ ἀσβεστόλιθο καὶ βρισκόταν ἀνάμεσα στὰ ἐρείπια τῆς ἐκκλησίας. Ἡ ἐκκλησία ἦταν πολὺ μεγάλη καὶ φαίνεται ὅτι εἶχε κτισθεῖ στοὺς καλλίτερους χρόνους τῆς βυζαντινῆς τέχνης. Ἡ ἔκταση γύρω ἀπὸ τὴν ἐκκλησία ἦταν περιτειχισμένη μὲ τεῖχος, τοῦ ὁποῖου ὑπάρχουν τὰ ἐρείπια. Ἴσως στὸ χῶρο αὐτὸ νὰ ὑπῆρχε ἓνα πολὺ μεγάλο μοναστήρι³⁴.»

W.M. Leake. «Εἶναι μιὰ «μεγάλῃ κατεστραμμένη ἐκκλησία πὸν φαίνεται νὰ δείχνει ὅτι ἡ Στυμφαλία ἦταν ἓνα σημαντικὸς τόπος κατὰ τοὺς χρόνους τῆς Βυζαντινῆς Αὐτοκρατορίας³⁵.»

31. E.D. Dodwell. *Κλασσικὴ καὶ τοπογραφικὴ περιοδία στὴν Ἑλλάδα (Classical and Topographical Tourthrough Greece*, τ. II, London 1819, σ. 434).

32. L. Ross *Ταξίδια στὴν Πελοπόννησο. (Reisen in Peloponnes*, Berlin 1839, σελ. 55 καὶ *Reisen und Reiserouten durch Criechenlant*, Berlin 1841, σελ. 54).

33. E. Curtius. *Πελοπόννησος, (Peloponnesos*, τ. I, Gotha 1851, σελ. 205).

34. W.M. Clark. *Πελοπόννησος, (Peloponnesus*, London 1858, σελ. 322).

C. Bursian. «Πλησίον τῆς ἀρχαίας πόλεως ὑπάρχουν στῆλες ἢ κιόνια ὅπως ὀνομάζονται σήμερα τὰ ἐκεῖ ἐρείπια ἢ χαλάσματα μιᾶς μεγάλης Χριστιανικῆς ἐκκλησίας³⁶.»

Στὴ μελέτη του ὁ Ἄν. Ὁρλάνδος ἀναφέρει μερικοὺς ἀπὸ τοὺς περιηγητὲς ποὺ παρέχουν ἐπιγραμματικὰ πληροφορίες γιὰ τὰ ἐρείπια, τὶς ὁποῖες καὶ παραθέτουμε σὲ μετάφραση, μαζὶ μὲ τοὺς τίτλους τῶν βιβλίων ποὺ τὶς περιέχουν³⁷:

Frazer. (Περιγραφή τῆς Ἑλλάδας ἀπὸ τὸν Παιουσανία τ. V. Λονδῖνο 1898, σ. 272) «Εἶναι μιὰ μεγάλη βυζαντινὴ βασιλική».

W. Vischer (Ἀναμνήσεις καὶ ἐντυπώσεις ἀπὸ τὴν Ἑλλάδα. Βασιλεία 1857, σ. 498) «Πιθανότατα πρόκειται γιὰ μιὰ βυζαντινὴ βασιλικὴ ποὺ ὀνομάζεται κιόνια».

Martha, (B.C.H. 1883, σ. 486) «Πρόκειται γιὰ μεγάλο ἐρειπωμένο οἰκοδόμημα ποὺ φαίνεται νὰ ἦταν βυζαντινὴ βασιλική».

G. Fouygerer. (Μαντινεῖα καὶ ἀνατολικὴ Ἀρκαδία. Παρίσι 1898, σ. 36, σμ. 3). «Ἄν κρίνουμε ἀπὸ τὰ ἐρείπια εἶναι μιὰ βυζαντινὴ βασιλική».

E. Puillon Boblaye. (Γεωγραφικὲς ἔρευνες στὰ ἐρείπια τοῦ Μωρέως. Παρίσι 1836, σ. 147). «Εἶναι τὰ ἐρείπια μιᾶς πολὺ μεγάλης ἐκκλησίας ποὺ ὀνομάζεται καθολικό».

F.G. Welcker. (Ἡμερολόγιο ἐνὸς ταξιδιοῦ στὴν Ἑλλάδα. Βερολῖνο 1865, σ. 306) «... ὅπου τὰ ἐρείπια μεγάλης ἐκκλησίας, καθολικό».

Στὸ σημεῖο αὐτὸ θὰ κλείσουμε τὸν «κατάλογο» μὲ ὅσα γράφει τὸ Γερμανικὸ περιοδικὸ GARTRIGEN (1914, 105 καὶ A.M. 1915, 90) «Τὸ καθολικὸ εἶναι ἓνα ἀπὸ τὰ μεγαλύτερα μεσαιωνικὰ κτίρια τῆς Πελοποννήσου, ὅπως ὀνομάζει ὁ Vischer τὰ Κιόνια».

Οἱ ἀνασκαφές

Στὰ τέλη τοῦ 19ου αἰώνα καὶ στὶς ἀρχὲς τοῦ 20οῦ ἐπισκέφθηκαν τὴ Στυμφαλία Ἕλληνες καὶ ξένοι ἀρχαιολόγοι οἱ ὁποῖοι καὶ ἄρχισαν νὰ μελετοῦν τὶς ἀρχαιότητές της. Ὅπως ἦταν ἐπόμενο ἐκτὸς ἀπὸ τὶς ἀρχαιο-

35. W. M. Leake. *Ταξίδια στὸ Μοριά*. (Travels in the Morea, τ. III. London 1830, σελ. 110).

36. C. Bursian. *Γεωγραφία τῆς Ἑλλάδος* (Geographie von Griechenland, τ. 2, Leipzig 1871, σελ. 196).

37. Ἄν. Ὁρλάνδος, *Ἡ Φραγκικὴ Ἐκκλησία τῆς Στυμφαλίας*, ὁ.π. (Σημειώσεις στὶς σελίδες 1 καὶ 2).

τητες τῆς κλασικῆς περιόδου, ἐστίασαν τὴν προσοχή τους καὶ στὰ ἐρείπια τῆς φράγκικης μονῆς, γιὰ τὰ ὁποῖα ἔδειξαν ἰδιαίτερο ἐνδιαφέρον ἀλλὰ, ὅπως καὶ οἱ περιηγητὲς ποὺ προηγήθηκαν, δὲν μπόρεσαν νὰ προσδιορίσουν περὶ τίνος ἀκριβῶς πρόκειται. Τὴν ἀπάντηση τὴν ἔδωσαν οἱ ἀνασκαφὲς ποὺ ἄρχισαν τὸ 1928 καὶ κατὰ περιόδους συνεχίστηκαν ὅπως θὰ εἰδοῦμε καὶ στὶς ἡμέρες μας.

Οἱ πρῶτες ἀνασκαφὲς στὸ ναὸ ἔγιναν τὸ 1928 ἀπὸ τὸν διάσημο Ἑλληνα ἀρχαιολόγο καὶ ἀρχιτέκτονα καθηγητὴ Ἀναστάσιο Ὁρλάνδο, ὁ ὁποῖος σὲ εἰδικὴ μελέτη του μὲ τίτλο «Ἡ Φράγκικὴ Ἐκκλησία τῆς Στυμφαλίας» καθορίζει μὲ σαφήνεια ὅτι πρόκειται γιὰ τὸ Φράγκικὸ Ἀββαεῖο τοῦ Ζαρακά ὅπου ἔχει κάνει καὶ ἀναπαράσταση τῆς Φράγκικης ἐκκλησίας τὴν ὁποία βλέπουμε ἐδῶ. (εἰκ. 18). Στὶς ἐπόμενες δύο εἰκόνες (εἰκ. 19, 20) βλέπουμε τὰ ὄρθια ἐρείπια τῆς ἐκκλησίας ἀπὸ Ν.Δ. καὶ Ν.Α.

Στὴ μελέτη του αὐτὴ ἀναφέρει ὅτι, οἱ ἀνασκαφὲς ἔδειξαν ὅτι πρόκειται γιὰ Φράγκικη μονή, παρέμεινε ὅμως ἀναπάντητο τὸ ἐρώτημα σὲ ποῖο καθολικὸ τάγμα ἀνῆκε. Τὸ πρόβλημα αὐτὸ τὸν ἀπασχόλησε ἀρκετὰ χρόνια καὶ τὸ ἔλυσε τὸ 1949 ὕστερα ἀπὸ πολλὰ ἀναζητήσεις καὶ ἐρευνες στὴν Ἑθνικὴ Βιβλιοθήκη τῶν Παρισίων.

Μὲ τὴ σκέψη ὅτι, στὶς ἱστορικὲς πηγὲς ἴσως ἔπρεπε νὰ ἀναζητήσῃ τὸν Ζαρακά καὶ ὄχι τὴ Στυμφαλία, ἡ ἐρευνα τὸν ὀδήγησε στὸν 1ο τόμο τοῦ *Originum Cisterciensium*, ὅπου στὸν πίνακα τῶν Κιστερκιανῶν μονῶν στὴ σελ. 227 εἶδε νὰ ἀναγράφεται ἡ ὑπ. Ἀριθ. 588 ἀββαεῖα τοῦ Ζαρακά³⁸ (de Saracas).

Μετὰ τὶς ἀνασκαφὲς συγκέντρωσε ὅλα τὰ κομμάτια τοῦ γλυπτοῦ διάκοσμου, τὰ σπασμένα ὑαλοστάσια³⁹, τὰ βέργια τῶν σταυρολιθίων κ.λπ. τὰ ὁποῖα ἀπέτελεσαν μιὰ ἀξιόλογη συλλογὴ καὶ τὰ τοποθέτησε στὸν βόρειο τοῖχο τῆς ἐκκλησίας σὰν ἓνα πρόχειρο ἀρχιτεκτονικὸ μουσεῖο (εἰκ. 23). «Δυστυχῶς ὅμως» ὅπως ἀναφέρει ὁ ἴδιος στὴ μελέτη του «λόγω ἐλλείψεως φυλάξεως, τὰ τεμάχια ταῦτα διηρπάγησαν ὀλίγα ἔτη ἀργότερον ὑπὸ τῶν κατοίκων τῶν πέριξ χωρίων χάριν οἰκοδομικῶν σκοπῶν τῶν»⁴⁰. Εὐτυχῶς τὸ

38. Σπ. Μιχόπουλος. Ἡ μελέτη τοῦ καθηγητοῦ Ὁρλάνδου γιὰ τὴ Φράγκικη Ἐκκλησία τῆς Στυμφαλίας, Ἀεροκόρινθος, Κορινθιακὸ Ἡμερολόγιο Σ. Κόλλια. 1955-56, σελ. 173-174.

39. Ἐνα ἀπὸ αὐτὰ βλέπουμε ἐδῶ (εἰκ. 21) καὶ στὴν ἐπόμενη (εἰκ. 22) τὸ ἴδιο σὲ ἀναπαράσταση ποὺ ἔχει κάνει ὁ Ὁρλάνδος.

40. Ἀν. Ὁρλάνδος. Ἡ Φράγκικη Ἐκκλησία, ὁ.π. σελ. 13, σημ. 1.



Εἰκ. 18



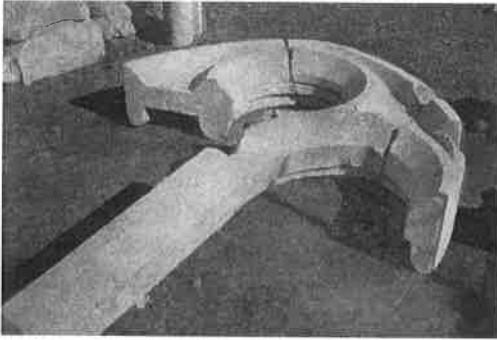
Εἰκ. 19



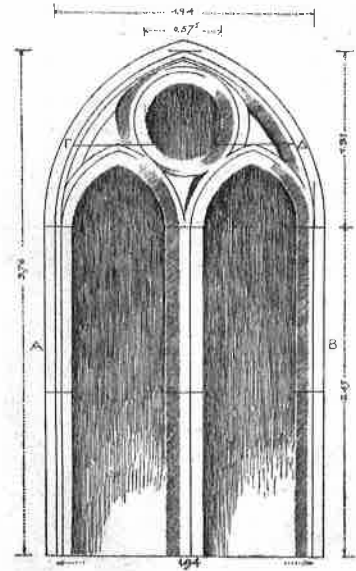
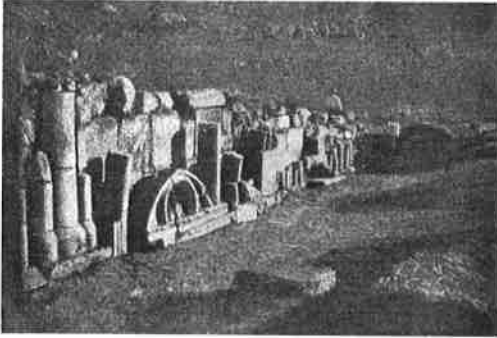
Εἰκ. 20

γλυπτό σὲ σχῆμα ρόδακα μὲ ἀνθρώπινο πρόσωπο σκεπασμένο ἐν μέρει μὲ φύλλα καὶ φτερά (εἰκ. 24) ποὺ διακοσμοῦσε τὴν κορυφὴ τῆς ἀψίδας τῆς ἐκκλησίας, γιὰ τὴν ὁποία ὅπως εἶδαμε κάνει λόγο ὁ περιηγητὴς W.G. Clark, δὲν ἐκτέθηκε ἐκεῖ καὶ σήμερα ὑπάρχει στὸ Ἀρχαιολογικὸ Μουσεῖο τῆς Συκιώνας.

Οἱ ἀνασκαφὲς στὸ ναὸ συνεχίστηκαν τὸ 1962 ἀπὸ τὸν ἀρχαιολόγο Στίκα. Ἀπὸ τὸ 1994 καὶ μετὰ ἔγιναν ἀνασκαφὲς σὲ ὅλο τὸν ἀρχαιολογικὸ χῶρο τῆς Στυμφαλίας ἀπὸ τὸ Καναδικὸ Ἀρχαιολογικὸ Ἰνστιτούτο ὑπὸ τὴν ἐποπτεία τοῦ ἀρχαιολόγου καθηγητῆ τοῦ Πανεπιστημίου τῆς Κολούμπια Hector Williams. Στὶς ἀνασκαφὲς αὐτὲς περιλαμβάνονται καὶ πέντε ἀνασκαφικὲς περιόδους ποὺ ἔγιναν ἀποκλειστικὰ στὸ ναὸ καὶ στὸν περιβάλλοντα χῶρο του, ὑπὸ τὴν ἐποπτεία τῆς καθηγήτριας τοῦ Ἰνστιτούτου Pontifical τοῦ Πανεπιστημίου τοῦ Τορόντο στὸν Καναδᾶ κυρίας Scheilla Campbell. Τὰ



Είκ. 21



Είκ. 22

Είκ. 23

πορίσματα τῶν ἀνασκαφῶν αὐτῶν ἔχουν καταγραφῆ σὲ περισπούδαστη μελέτη τῆς Campbell στὴν ἀγγλικὴ γλῶσσα ἢ ὁποία ὑπάρχει στὸ Καναδικὸ Ἀρχαιολογικὸ Ἰνστιτοῦτο τῶν Ἀθηνῶν.

Ἐδῶ πρέπει νὰ ἐπισημάνω ὅτι ἡ Campbell στὴ μελέτη τῆς αὐτῆ ἀναφέρει ὅτι, ὅπως ἔδειξαν οἱ ἀνασκαφές, τὸ χῶρο τῆς μονῆς περιέκλειε σὲ μεγάλη ἔκταση ἀμυντικὸ τεῖχος ἕψους 3 μέτρων μὲ πυλῶνα εἰσόδου. Μέσα στὸ χῶρο πὸν περιέκλειε τὸ τεῖχος ἐκτὸς ἀπὸ τὴν ἐκκλησία ὑπῆρχαν καὶ ὅλα τὰ ἄλλα κτίσματα τῆς μονῆς ὅπως ὄριζαν οἱ κανόνες τῶν Κιστερκιανῶν μοναχῶν.

Ὁ πυλῶνας, φυλάκιο μέσα ἀπὸ τὸ ὁποῖο ἔμπαιναν στὴ μονὴ καὶ σώζεται σὲ ἀρκετὰ καλὴ κατάσταση, εἶναι πυργόσχημος καὶ ἔχει δύο ὀρόφους⁴¹. (Εἰκ. 25). Ἐκεῖ ὑπῆρξε ξύλινη θύρα μὲ μηχανισμό πὸν τὴν κλείδωνε ἀπὸ μέσα καὶ στὸ πίσω μέρος ὑπῆρξε ξύλινη σκάλα πὸν ὀδηγοῦσε στὸν ἐπάνω ὄροφο⁴².

41. Στὴν εἰκόνα 25 φαίνεται ὁ πυργόσχημος πυλῶνας ὅπως εἶναι σήμερα.

42. Sheila Campbell, ὁ.π.



Εἰκ. 24



Εἰκ. 25

Ἡ Campbell σημειώνει ἀκόμα ὅτι, σὲ κάποια χρόνια μετὰ τὴν ἐγκατάλειψη καὶ τὴν κατάρρευση τῶν κτισμάτων, ὁ χώρος εἶχε μετατραπεῖ σὲ νεκροταφεῖο, γιατί κατὰ τὶς ἀνασκαφές βρέθηκαν 9 τάφοι μὲ σκελετοὺς κυρίως παιδιῶν καὶ ἐφήβων ποὺ χρονολογοῦνται στὸ τέλος τοῦ 16ου αἰῶνα. Ἡ ἐκτίμησις αὐτὴ ἐπιβεβαιώνεται καὶ ἀπὸ τὸ γεγονός ὅτι σὲ ἀνασκαφές ποὺ ἐγίναν σὲ εὐρύτερο χώρο κοντὰ στὴν ἀνατολικὴ πλευρὰ τῆς Φραγκικῆς ἐκκλησίας βρέθηκαν ὑπολείμματα μικροῦ ὀρθόδοξου ναοῦ βυζαντινῆς τέχνης ὁ ὁποῖος πρέπει νὰ χτίστηκε ἐκεῖ ὡς κοιμητηριακὸς ναός.

Εὐχαριστίες

Εὐχαριστῶ θερμῶς τὴν καθηγήτρια Μεσαιωνικῶν Σπουδῶν τοῦ Πανεπιστημίου Toronto Ontario Canada κυρία Sheila Campbell γιὰ τὴν ἀδημοσίευτη μελέτη τῆς «The Cistercian monastery of Zaraca» ποὺ ἔθεσε στὴ διάθεσί μου καὶ τὸν σεβαστὸ φίλο καθηγητὴ καὶ πρόην Πρύτανη τοῦ Πανεπιστημίου Ἀθηνῶν κ. Σπύρο Μουλόπουλο γιὰ τὴ συμβολή του στὴν ἔρευνα ξενόγλωσσων πηγῶν. Εὐχαριστῶ ἐπίσης τὴν καθηγήτρια τοῦ Ἰονίου Πανεπιστημίου κ. Κατερίνα Μιχοπούλου, τὴν Δρ ἀρχαιολόγο κα Λήδα Κωστάκη καὶ τὸν ἀρχιτέκτονα κ. Στέφανο Νομικὸ γιὰ τὴ συμβολή τους στὴν ἀπόδοσις στὰ Ἑλληνικὰ ξενόγλωσσων κειμένων.

Σημείωση γιὰ τὶς εἰκόνες τῆς Φραγκικῆς Μονῆς:

Ἡ φωτογραφία 16 εἶναι ἀπὸ τὸ «Παυσανίου Ἑλλάδος Περιήγησις» τοῦ

Ν. Παπαχατζή. (Αρκαδικά σελ. 257 έκδοτική Ἀθηνῶν 1980). Οἱ 17, 18, 21, 22, 23 καὶ 26 εἶναι ἀπὸ τὴ μελέτη *Ἡ Φράγκικη Ἐκκλησία τῆς Στυμφαλίας* τοῦ Ἄν. Ὁρλάνδου. Οἱ 20 καὶ 25 ἀπὸ τὸ ἀρχεῖο τοῦ ἀρχαιολόγου καθηγητῆ κ. Ἰωάν. Λώλου. Οἱ 15, 19 καὶ 24 εἶναι ἀπὸ τὸ ἀρχεῖο τοῦ Σπύρου Μιχόπουλου.

ΕΝΔΕΙΚΤΙΚΗ ΒΙΒΛΙΟΓΡΑΦΙΑ

Ἀναστάσιος Ὁρλάνδος. *Ἡ Φράγκικη Ἐκκλησία τῆς Στυμφαλίας* (*Extrait des Melanges offerts à Octave et Melpo Merlier*). Ἀθῆναι 1955.

Sheilla Campbell, *The Cistercian Monastery of Zaraka*.

Ἀρχιεπίσκοπος Μεθόδιος Φούγιας. *Ἱστορία τῆς Ἀποστολικῆς Ἐκκλησίας τῆς Κορίνθου*, Ἀθήνα 1997.

Σπύρος Κοκκίνης, *Τὰ μοναστήρια τῆς Ἑλλάδος*

Μιχαὴλ Κορδῶσης, *Συμβολὴ στὴν Ἱστορία καὶ τοπογραφία τῆς περιοχῆς Κορίνθου στοὺς Μέσους χρόνους*, Ἀθήνα 1981.

Ἰωάννης Πέππας, *Μεσαιωνικὲς σελίδες τῆς Κορινθίας*, Ἀθῆναι.

